



Geneza Kogayonului Momârlănesc

Țara de Piatră - Țara Lytua,
prima formă statală de organizare a românilor



Asociația
AVANGARDA DE SACRIFICIU



UPRAȘII CETO DAHLOR

DIN VALEA JIVEVI

Ținutul Momărlanilor



Geneza Kogayonului Momârlănesc

SIMPOZION Național, Ediția a-II-a

23 - 24.03.2024

ANINOASA - Cândet LEȘ

Poarta de intrare în TRANSLIVANIA



Asociația
AVANGARDA DE SACRIFICIU

Geneza Kogayonului Momârlănesc

2024

Cuprins

Momârlanii, între istorie și legendă, Leonardo TONITZA ...	2
Geneza locurilor din Kogayonul Momârlănesc	7
Movila de pământ, Mihai Vinereanu	15
Semnificația cuvântului momârlan, Eugen Nicolaescu	18
Petroșani – Pietrosul - Parâng – Kogaionul Corganelor Negre Sinteză & Adaptare Grigore Albu Gral	26
Prometheu – Semnificații transdisciplinare, Margareta Cristian	43
Prometeul CARPATIN – O incursiune în Ținutul Urișilor, Daniel Roșca	61

Criptografia (geneza) locurilor din Kogayonul

Momârlănesc ☼ Începem cu criptoanaliză, continuăm incursiunea spre analele etimologiei (lingvistică) și finalizăm călătoria în Țara de Piatră prin arhivele lăsate în istorie – mitologie și prin legende dar și prin geografia sacră a pământurilor ancestrale ale momârlanilor – străvechii ktistai – suveranii cerești – băștinașii Văii lui RHABON ☼ Povestea Pelasgilor din Parâng ☼ PHARANX (Eschil), PHARANG (Densușianu) & PARANGOS (Herodot) ☼





Momârlanii, între istorie și legendă

Cuvânt-înainte Leonardo TONITZA

Există un loc unde timpul a refuzat să își desfășoare trecerea. Unde locuitorii, puțini câți au mai rămas, își continuă nestingheriți obiceiurile milenare cu fața spre semenii lor de piatră, momârlele, eroi ce și-au găsit nemurirea în stâncă.

Când pleacă un flăcău în cealaltă lume, neamul lui plantează un brad lângă mormânt. Și ce păduri de brazi au crescut aici în mii de ani de existență! La brazii aceștia locuitorii se spovedesc, ca-n familie, unul la altul; unul aici, celălalt dincolo.

Aspri și drepți, măsurându-și vorbele, unele rădăcini lingvistice venind și de la pre-indo-europeni, cum ar fi

moma / mumă, Momârlanii, Jienii, sunt aici în terra lor, Ținutul Momârlanilor! Puțini știu câți sunt acasă la ei, în Valea Jiului; între ei se numără undeva peste 20.000 de suflete, pentru că etnia / grupul lor nu figurează oficial în acte. Au stâne uriașe, sunt oieri din tată-n fiu, oameni aspri de la munte unde cuvântul dat are mai mare însemnătate decât orice act iscălit.

Doar de puțin timp cei din afară, străinii, au reușit să se înrudească cu ei; momârlanii nu își părăseau familiile și nici locul de naștere. O antică lege nescrisă le poruncește să-și îngroape morții în ograda casei, nu în cimitir. Și astfel, casa părintească are cu totul altă semnificație și valoare ori poate doar noi, restul românilor am pierdut acest antic obicei ascuns undeva în neolitic.

Etnologul Ion Ghinoiu împarte timpul cunoscut nouă oamenilor în trei mari categorii: prima perioadă, între 10.000 î.Hr. - 2500 î.Hr. este dedicat Marii Zeițe Mamă, o perioadă a matriarhatului fertil care a modelat idealul de frumusețe într-o formă geomorfă rămasă în genomul oamenilor – oul, iar structura religioasă era formată în jurul femeii ca Mamă (termenul „moma – mumă„ are dovedită rădăcină lingvistică neolitică. De aici este posibil să derive numele de Momârlan).

A doua perioadă, între 2500 î.Hr. - anul 0, este dedicată patriarhatului, o perioadă a invaziei călăreților războinici, a indo – europenilor, unde idealul de frumusețe devine omul și lupta pentru perfecțiunea trupului frumos, a moralurilor și idealurilor perfecte, o perioadă închinată bărbaților în jurul Tatălui.

A treia perioadă, între Anul 0 – prezent, este dedicată Fiului ca reprezentant al unității familiei – o structură socială vitală, este o perioadă dominată de Creștinism, dar și de continuități ale vechilor spiritualități ancestrale. Dacă societățile secrete feminine (caracteristice matriarhatului și perioadelor următoare) sunt Confrerii ale Dansului, atunci societățile secrete masculine (caracteristice patriarhatului și perioadelor următoare) sunt Confrerii ale Măștilor. Iar dacă reșești să îi cunoști pe Momârlani, îți dai seama că în esență ei sunt o frăție!

O frăție sau continuatorii neștiuți ai unei frății din cele mai vechi timpuri! Măștile, jocul măștilor, reminescente ale Călușului, manifestări ale anticelor Frății, apar și se manifestă în Valea Jiului în perioada Crăciunului / ajunul Crăciunului prin deja cunoscuții Pițărâi, prin culorile sacre ale antichității ce apoi au devenit românilor drapel național, roșu – galben – albastru, prin tradiții la care participă toată comunitatea și procesiuni conduse de feciori cu steaguri împodobite.

Aceste ceremonii au legături cu dacii liberi, o moștenire unică și prețioasă pe care Momârlanii sunt mândrii că o pot duce mai departe.



O altă antică tradiție a locului sunt Nedeile (numele real nu este acesta) ce încep la Momârlani la începutul Paștelui creștin astăzi, dar în vechime, mai ales ca obicei al fraților războinice, ele erau legate de celebrarea Cavalerului Danubian ca mare divinitate luminoasă / solară, ce este identificat ca mare sărbătoare în perioada SânGiorzului actual (sărbătorile creștine nu reușesc să acopere / să înglobeze toate sărbătorile antice).

Apoi, Nedeile devin sărbători ale muntelui și sfârșesc ca târguri importante pentru comunitățile locale, târguri ce devin chiar vitale trăirii ca păstor.

Descoperiți Momârlanii și Țara lor, Ținutul Momârlanilor, limba și obiceiurile lor, pentru a înțelege vechimea și continuitatea daco – românilor pe acest magic pământ!

Capsula timpului numită Valea JIULUI

Vizualizați toată emisiunea realizată pentru Evenimentul Zilei / Evenimentul Istoric împreună cu regizorul NIASCHARIAN Leonardo TONITZA, promotorul ținutului ancestral al Buzăului, Ținutul Luanei accesând codul QR

<https://youtu.be/Z8Efkrbt6Dw>



Sfarmă Piatră **STRAJA**

Puțini oameni mai cunosc povestea meșterului Vâlcă și a flăcăului Straja, băiatul blestemat de o vrăjitoare să orbească de un ochi.

Închis într-un turn meșterit de Sfarmă Piatră (căpcăunul morocănos, urieșul năzdrăvan, care calcă munte după munte și macină stâncile ca să turbure pâraiele) flăcăul veghează de mii de ani. Cu singurul său ochi, el veghează pășunile pe care altă dată o întâlnea pe fata ciobanului cea frumoasă. Până de curând străjerul muntelui își plângea singurătatea în bătaia vântului aprig admirând într-un moment de contemplație Piramidele lui Sfarmă Piatră de pe Masivul Tulișa (Piatra Zănoagei, Oboroaca, Vârful Dealu Mare și Vârful Tulisa / RETEZAT) vizibile de lângă Crucea Eroilor.

Sfarmă Piatră & PIRAMIDELE

👉 Piatra Zănoagei 👉 Straja 👉

Puțini oameni mai cunosc povestea meșterului Vălcan și a flăcăului Straja, băiatul blestemat de o vrăjitoare să orbească de un ochi. Închis într-un turn meșterit de Sfarmă Piatră (căpcăunul morocănos, urieșul năzdrăvan, care calcă munte după munte și macină stâncile ca să turbure pâraiele..) flăcăul veghează de mii de ani.

👉 Strajerul Muntelui 👉

Scanează codul QR și povestea merge mai departe pe telefonul tău.
tinutulmomarlanilor.ro/PIRAMIDELE



Prin Valea HIPERBOREEI

50 km lungime de pădure și 25 lățime, 22 de lacuri glaciare, 50 de urieși din piatră, 6 orașe și o comună, 3 stațiuni turistice de interes local, o singură vale, Valea JIULUI, Valea lui RHABON, ținutul titanilor, ținutul ancestral al momârlanilor.

Dragonul din Arcul Carpatic 🐉

Munții Carpați reprezintă un lanț muntos, aparținând marelui sistem muntos central al Europei. Carpații cuprinși între Bazinul Vienei și culoarul Timocului

formează un arc cu o lungime de circa 1.700 km și lățimea maximă de 130 km desfășurându-se pe 6° în latitudine și aproximativ 10° în longitudine. Munții Carpați se întind pe teritoriul a șapte state: Cehia (3%), Slovacia (17%), Polonia (10%), Ungaria (4%), Ucraina (11%), România (51%) și Serbia (4%).

Un Dragon cu dublă semnificație 🐉 Toată Valea JIULUI începând de la Petrila și până în Uricani ia forma unui dragon prin unduirea jiurilor de Est și de Vest (forma geografică a Văii lui RHABON).





RHABON – străvechea denumire a Râului JIU

Primele însemnări legate de râul JIU provin de la Herodot unde regăsim prima lui denumire din vechime: RHABON. Așa apare în primele referiri importante despre cursul de apă pe care le fac istoricul Strabon și Pliniu cel Batrîn, în secolul a II-a d.Hr.

Primul document în care este schițat cursul râului aparține lui Claudius Ptolomeus din Alexandria.



Oamenii de Piatră

În ceea ce privește termenul de «momârlan», el s-ar referi, după cum susțin băștinașii mai vârstnici, la

locuitorii din Valea Jiului, care au ridicat în lungul timpului, pe Kogayon, Oamenii de Piatră, numiți și momârle. Încă de la străvechii ktistai, preoții anahoreți zamolxieni, localnicii din masivele muntoase Șurean, Parâng, Vâlcan și Retezat desfășurau la Oamenii de Piatră ritualuri în rang celest, întru slava Înaltului.





Pentru cei care nu sunt din Valea Jiului, momârlan este cel născut, crescut în cele șapte localități, de la Bănița până la Uricani, oameni care au gospodării în zona de munte și pe marginea apelor din zonă, precum Maleia, Jieț, Taia, Cimpa, Sălătruc, Slătinoara, Dealul Babii, Valea de Brazi & Câmpul lui Neag, localități aparținătoare azi celor trei orașe și trei municipii & o comună – Bănița.



Mihai Vinereanu – movila de pământ

Discutând cu domnul lingvist despre etimologia cuvântului momârlan, aici, fiind o zonă muntoasă, se aduce în discuție cuvântul movilă. Momârlă este și o movilă de pământ. Intuiția domnului Vinereanu ne spune că momârlan înseamnă cei de pe dealuri sau de pe movile. Asocierea acestui cuvânt, momârlan, a fost făcută și cu cuvântul țopârlan care în limba română actuală, modernă, are o tentă numai peiorativă.



Dar, inițial, nu era deloc peiorativă, pentru că țopârlanii sunt o parte din locuitorii Munților Apuseni, care, cândva, până nu demult își făceau în cap un coc de păr, care se numea țop, care vine de la ceva rotund, cuvânt care i-am făcut etimologia în ediția a II-a a dicționarului etimologic al limbii române. Acei oameni aveau acest păr legat, și se numeau țopârlani.

Ei, și pentru că percepția omului de la oraș când vede un om din Apuseni de la munte, cum sunt țopârlanii, dar

și momârlanii, sau alții este să spună țopârlan sau momârlan ca ceva peiorativ, de aceea se fac confuzii. Dar, în fond, sunt cuvinte deloc peiorative. Au căpătat note peiorative, dar inițial nu era deloc așa și nici nu trebuie să fie nici azi. Atât momârlanii, cât și țopârlanii, păstrează tradițiile ancestrale și trebuie susținuți. Ca și alții în aceeași situație, că mai sunt și moții și pădurenii și mulți alții, păstrători de tradiții ai acestui neam românesc multi-milenar.





Semnificația cuvântului momârlan Criptolog Eugen Nicolaescu

Fiul ceresc, suveranul ceresc, regele moștenitor al cerului, fiul prea-fericitei născătoare ☉PHARANX – PARÂNG"H" după "P", în notația unor autori greci, ar

putea trimite la „FARANX – PHARANG/FARANG. Un lector ne-elen îl citește PARANG (Geții îi spuneau Dapigeo regelui pe care grecii l-au numit Dapix).

„Traducere” Acela este (/Cel ce este/Care este/Cel de acolo sau Cel venit) – G/X/Geo [G – (cel) care + lat. eo = acolo / lat. eo = a merge, a ajunge; Fiul (PH) [prescurtare, lat. filius]; Alternativ: PH – „copilul” [prescurtare, lat. puer] + „moștenitor” [prescurtare, lat. heres] Ceresc (A) [prescurtare de la lat. aeter sau lat. altus]; Regele (R) [prescurtare de la lat. rex]; Cel născut (N) [prescurtare de la lat. natus] în cer (A) [vezi mai sus].

Așadar, semnificația în codul sacerdotal al geților a numelui PARÂNG/PHARANX este „Fiul ceresc, regele născut în cer este acolo/cel venit”, ceea ce reprezintă un text votiv (o parafrază) pentru numele unui fiu al lui Zeus (Mo) și al uneia dintre „maicile geților”. În acest caz cred că este vorba de JIU (/Jeu/Zhiu, regele ceresc al preoților, conform credinței emenate din centrul de cult Genucla).



MOMÂRLAN

Și în acest nume avem de-a face cu un text votiv getic (care se referă la fiul lui Zeus (fie că acesta este JIU/Jeu sau Zamolxio).

Sintagma „fiu ceresc” – AN – a apărut și în numele PHARANX. Voi trece în revistă semnificațiile prescurtărilor din codul sacerdotal folosite în expresia analizată: M = suveran, mai mare peste supuși, peste adepți/credincoși/discipoli | prescurtare de la get.

matol]; O = a naște, a da naștere, născut [prescurtare de la lat. orior = a se naște]; A = cer, ceresc (v. mai sus); R = rege (v. mai sus); L = aducător de lumină, luceafăr [prescurtare de la lat. lucifer]; N = născut [prescurtare de la lat. natus, vezi mai sus]; MO = denumire alternativă pentru Zeus, având semnificația „suveranul auto-născut”.



Semnificația în cod sacerdotal a cuvântului MOMÂRLAN este „suveranul din naștere, suveranul ceresc [lestel] regele luceafăr, fiul ceresc”. Toți fiii lui Zeus/Mo născuți în cer (fii cerești) sunt regi de la naștere, luceferi. Și de

această dată cred că parafraza se referă la JIU/Jeu. În textele de la Sinaia, acesta este numit uneori Ziu (dziu), o parafrază care are semnificația „Zeul (Z/D, lat. deus) deificat (I, get. ileo) nepereche (U, lat. unus, unicus)”.

RHABON (denumirea veche a râului JIU) trebuie să fie tot o parafrază. Geții îi numeau prin parafraze pe zeii lor față de străini. Filiera greco-latină prin care a parvenit acest nume ridică două dificultăți. Mai întâi avem succesiunea "RH" (fără vreo vocală între cele două consoane, dacă H este aici consoană) care este neuzuală la geți. Geții foloseau litera "H(η)" pentru a nota vocala lungă "II" (participiul de la verbul lat. eo = a merge, a ajunge, a descinde). În al doilea rând, grecii foloseau același semn alfabetic pentru sunetele "B" și "V", ceea ce conduce la ambiguitatea BO – VO.

În eventualitatea că acolo este scris numele zeiței regine Bo, sintagma BON s-ar traduce prin "fiul lui Bo", ceea ce ar contrazice afirmația din textul Plăcuței 108 în care se spune explicit că Jo, cum era numit la un moment dat JIU, a fost adus de zeița Io (lio). Dacă acolo

ar fi litera "V", cuvântul prescurtat prin aceasta ar fi fost "veneratul" (lat. venerandus).

Dar nicio combinație de semnificații posibile, din codul amintit, nu continuă în mod acceptabil expresia. Singurul cuvânt din codul sacerdotal get notat prin "B" este adjectivul utilizat la forma feminină "beata", cu semnificația "(prea)fericita" atunci când este vorba de una din cele două născătoare de fii de la Zeus.

În acest caz, finalul expresiei ar fi "fiul prea-fericitei născătoare", ceea ce ar continua firesc semnificația primei părți a expresiei (RHA). Această primă parte cere să lămurim dacă "H" este transcrierea literei "h" (notată în limba greacă prin "X (χ)") sau "ii" ("H, η"), adică să cunoaștem cu precizie cum era grafiat acest nume în alfabet grecesc. Cele două posibile "alegeri" conduc la cel puțin două variante de citire a primelor trei litere din numele analizat. În primul caz, începutul expresiei ar fi "Regele moștenitor al cerului..." sau "Regele adus/venit în cer ...".

Personal aleg prima variantă, iar întreaga expresie este "Regele moștenitor al cerului este fiul prea-fericitei

născătoare”, ceea ce trimite cel mai probabil la (semi)zeul JIU. Varianta RIIA (PHA, riia) ar putea intra ca opțiune dacă acolo am avea o formă arhaică a cuvântului „râu” (lat. rivus) iar cuvântul continuă cu o formă a adjectivului sau adverbului latin bene, a substantivului latin bonum, sau a adjectivului latin bonus, pentru a forma parafraza acceptabilă ”râul cel bun (însemnat, mare)”.

În textul de pe Plăcuța 002, după un procedeu lingvistic asemănător, Zamolxio este numit ”Zeibun”.



MOȚII

Etnonimul "geții" înseamnă "(cei) care [g] din zei [t, gr. γεος, lat. deus] au descins [ii, de la lat. eo]. Cuvântul "moții" este un text votiv, potrivit căruia "suveranul a fost adus ca să fie născut zeu" (am schimbat topica frazei potrivit uzanțelor din limba română). Ca acel fiu al lui Mo să fie, în conformitate cu codul divin, născut deificat, deci zeu, trebuia să se nască în cer, de aceea mama purtătoare a venit să-l nască în cer.'

Țara Lytua Țara de Piatră, o coborâre în istorie, prima formă statală de organizare a românilor care cu un secol înainte de formarea Țării Românești (Valahiei) se numea „Țara de Piatră”. Este descrisă în Diploma Ioaniților, la 1247 cu numele de „Țara Lytua” (Λιθου) în greacă înseamnă „piatră”) și era condusă de Voievodul Lytuoy („Pietrosul”). Ea cuprindea Hațegul, partea de sud a actualului județ Hunedoara, Valea Jiului și Gorjul.

Petroșani – Pietrosul, numele ne sugerează ideea de piatră, și într-adevăr această zonă momârlănească a Județului Hunedoara pare a fi zona din România cu cea mai mare densitate de megalitiți, antropomorfi și zoomorfi, dovada fiind cele peste 50 de chipuri întimpărite în piatră descoperite în această Vale a Hiperboreei.



Încă de la începuturile sale din ancestral omul a fost însoțit de piatră. A folosit-o pentru a-și confecționa unelte, pentru a se adăposti (peșteri), pentru construcții și poate în primul rând pentru cult. Teritoriul locuit de

Geto-Daci și mai înainte de pelasgi, a fost organizat sub formă de kogaioane, fiecare trib cu kogaionul său. În fapt, preoții zamolxieni, au denumit și exploatat zonele naturale în care locuiau, odată ce nivelul de conștiință și cunoaștere le-a permis acest lucru.

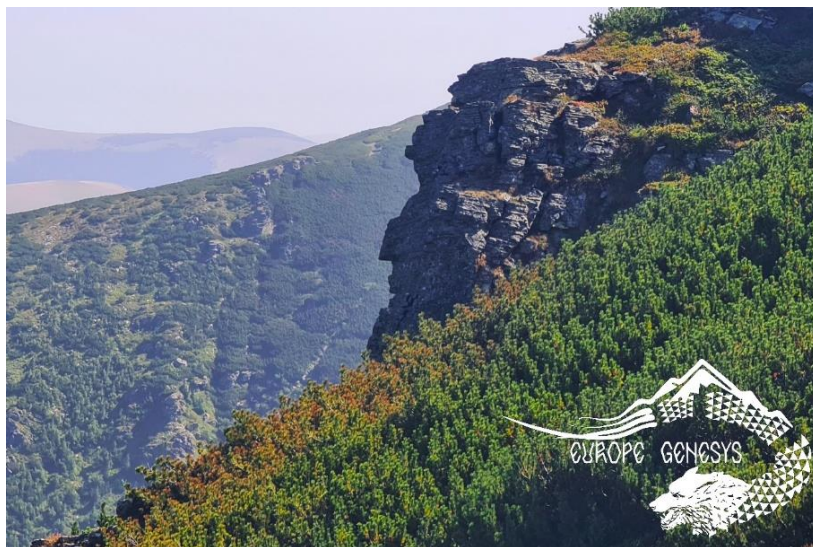
Astfel, toate denumirile istorice de râuri, văi, munți – localități – au fost puse de preoți în conformitate cu energiile respectivelor zone, mai precis cu energiile telurice. Petroșani.



Codul fono-genetic adus în actualitate de profesorul Grigore Albu Gral (despre Sermoterapie – Kagyo-

Magye – terapia prin cuvânt – știința sacerdoților traco-geto-daci despre trup & suflet) ne permite să citim înțelesul acestei denumiri a locului, Petroșani. Petro.Ș.Ani. – ani = legături, prinderi. Ș provine de la înfățișare iar Petro este, de fapt, dacă se citește cu codul fonogenetic, chiar definiția, adică înțelesul de piatră. Astfel, citind de la dreapta la stânga avem: Petroșani = legăturile dovedite prin înfățișarea pietrei.

În limbajul discursiv – rațional, putem înțelege că zona din jurul localității Petroșani este regiunea în care ancestralitatea este marcată prin piatră. Noțiunea de piatră (chiatră) conține în sine și conceptul de **FUNDAMENT** – de **PRIMORDIALITATE** – de putere.



Se știe că în perioada socialistă a României, Valea Jiului, a fost locul în care s-au depus cele mai mari eforturi umane și sacrificii pentru alimentarea cu materii prime necesare industriei. Revenind la ideea de primordialitate și de putere a regiunii geografice Petroșani (Valea Hiperboreei) Valea Jiului, Hunedoara, reamintim următorul aspect: forma de Dragon a Văii ce reproduce insitu, în mic, forma de Dragon a lanțului carpatic (dragon în dragon) cu coada în Balcani, capul în Boemia și corpul (inima – centru) pe teritoriul României – salbă de kogaioane.

În aceasta zonă avem kogaionul Parâng / Parangulos. Ce este un kogaion, pe ce ne bazăm și de unde pornim pentru a înțelege. Acest aspect ține de o prezentare dedicată și probabil adresabilă doar acelor elite să pornească prin inițiere pe calea desăvârșirii, să refacă, să parcurgă drumul în sens invers curentului precum lostrița ce urcă spre izvoare spre a-și depune icrele, spre Principiu, spre îndumnezeire. Ori Dragonul Carpatic, și în replică Draconul Getic tocmai asta semnifică: Principiul.

De referință în înțelegerea conceptului de kogaion este cartea poetului Ion Gheorghe "Kogaioanele – Munții Marilor Pontifi". Ion Gheorghe a scris peste 25000 de pagini pornind de la decriptarea inscripțiilor de pe cele 55 de emisiuni monetare getice cunoscute & de pe alte artefacte, documentând astfel peste 60 de kogaioane în actualul spațiu multi-milenar românesc.



Parâng – Kogaionul Corganelor Negre

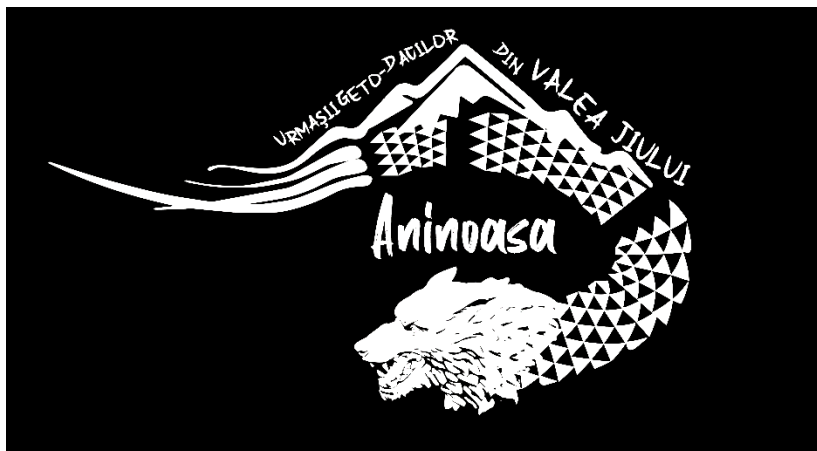
Fiecare kogaion are energiile sale specifice și este strict specializat pe anumite cauze și efecte, ce țin de o înaltă metafizică. Ori negru, este culoarea simbolică pentru nemanifestare, pentru sacerdotiu, pentru inițiere. Gorganele negre, înseamnă, fac trimitere la “Cultul Străbunilor” care conform tradiției populare spune că la sfârșitul timpurilor străbunii vor ieși din piatră.

La sfârșitul timpurilor și pietrele vor vorbi.

Mihai Eminescu

Chipurile în piatră, megaliti și microliti, sunt o manifestare formală a unei realități supraformale – în care din punct de vedere uman naturalul are rolul de a semnifica supranaturalul. Lumea în ansamblul ei este o reprezentare simbolică a realității metafizice adică “din ceruri” (“precum în cer așa și pe pământ”).

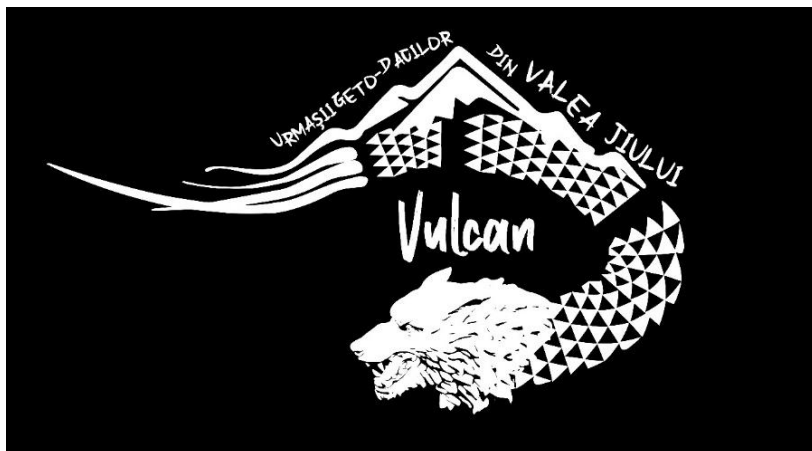
Surse: Mihai Vinereanu – Dicționarul Etimologic al Limbii Române, ediția a II-a – 2023. Colonel (în rezervă) Eugen Nicolaescu – Criptografie și Criptoanaliză – 2022. Diploma Cavalerilor Ioaniți – 1247. Ion Gheorghe “Cogaioanele Marilor Pontifi”, Alexandru Nancu “Simbolica Fundamentală Tradițională” & Grigore Albu Gral “Concepte de terapie prin cuvânt”. Claudius Ptolomeus, Herodot, Strabon, Densușianu, Eschil & Pliniu cel Batrîn. Momârlanii – tradiții, credințe & obiceiuri. Editura Confluente, Petrița – 2011. Ioan Dan Bălan & Elisabeta Bogățan.



⚡ **ANINOASA** ⚡ **Poarta de intrare în TRANSLIVANIA** găzduiește și această a doua ediție a simpozionului **HYPERBOREA † GENEZA**. Dacă în ediția inaugurală obiectivul simpozionului a fost întipărirea în memoria colectivă a istoriei construcției coloanei fără de sfârșit la Atelierele Centrale din Petroșani, anul acesta, în ediția a II – a, focusul nostru al tuturor este exprimarea de sine prin artă.

† GENEZA, un simpozion dedicat în memoria omului și pictorului vulcănean Costel AGAPE †

23 – 24.03.2024



Exprimarea de sine prin pictură 🗨️ PROMETEU

Costel AGAPE descoperă pasiunea pentru arta decorativă și pictură în anul 1987 când a început să-și exprime talentul pentru arta plastică, cu un accent deosebit pe stilul formei naturale. Într-un interval relativ scurt de timp, a realizat numeroase reproduceri ale unor picturi celebre, alternând între căutarea unei identități artistice și explorarea tehnicilor complexe în domeniile construcțiilor de case și design interior. Focul interior nestăpânit este o expresie poetică și metaforică care sugerează o pasiune, o intensitate și o forță interioară puternică într-o persoană. În cazul lui Costel AGAPE,

acest „foc” se referă la pasiunea sa pentru artă, pentru creativitate și pentru exprimarea de sine prin pictură.

Este acea scânteie interioară care îl motiva să-și exploreze și să-și exprime viziunile și gândurile prin intermediul artei. Această pasiune pentru artă, această flacără interioară care ardea în el, nu putea fi stăpânită sau controlată într-un mod convențional.

A fost o forță vie, care îl anima și îl împingea să creeze, să experimenteze și să se exprime liber.

În ceea ce privește geneza acestei pasiuni, putem să ne imaginăm că a început poate de mic, cu descoperirea unui talent, a unei abilități de a se exprima artistic.



Poate că în copilărie, Costel AGAPE a fost atras de culori, de formele lucrurilor din jurul său, de lumina care cadea în moduri diferite. Poate că a avut momente în care a simțit că vrea să pună pe hârtie sau pe pânză ceea ce vede în mintea sa.

Pe parcursul vieții sale, acest foc interior a crescut și s-a dezvoltat odată cu el. Cu fiecare tablou pe care l-a creat, cu fiecare idee nouă pe care a încercat să o transpună în artă, flacăra aceasta s-a întărit și a devenit o parte vitală a identității sale.

Chiar și după atacul cerebral devastator din 2011, acest foc interior nu s-a stins. A fost un moment dificil, o încercare care l-a pus la încercare pe plan fizic și emoțional. Totuși, iubirea pentru artă și sprijinul necondiționat al familiei sale, au contribuit la menținerea acestei flăcări în el.

Astfel, chiar și în momentele de dificultate, chiar și atunci când corpul său a fost slăbit de boală, Costel AGAPE a găsit resursele interioare necesare să continue să-și exprime creativitatea și să lupte pentru a-și redobândi abilitățile artistice.

Acest „foc interior nestăpânit” devine sursa sa de putere, de determinare și de inspirație în fața provocărilor vieții. Acest foc rămâne încă prezent printre noi prin energia transmisă pentru generațiile viitoare, dincolo de timp, prin moștenirea lăsată pentru posteritate.





Focul lui PROMETEU 🔥

Acest „foc interior nestăpânit” din sufletul lui Costel Agape poate fi comparat cu focul lui Prometeu, o metaforă veche ce simbolizează cunoașterea, creativitatea și îndrăzneala de a aduce lumină și progres în lume. Similar cu focul sacru furat de Prometeu din Olimp și oferit oamenilor, pasiunea omului Agape pentru artă este o forță divină, care îl împinge să creeze și să împărtășească frumusețea și emoțiile sale cu ceilalți. Este acea flacără eternă care nu poate fi stinsă,

indiferent de obstacolele întâlnite pe drumul său. Astfel, prin pasiunea lui pentru artă, Costel AGAPE devine un fel de „Prometeu modern”, aducând lumină și inspirație în viețile noastre ale tuturor.

El rămâne o sursă de inspirație și îndemn pentru toți cei care se simt aprinși de un foc interior similar, să își urmeze cu îndrăzneală pasiunile și să aducă frumusețea artei în lumea oamenilor.

VERNISAJ COSTEL AGAPE – 23 martie – 2024 🕒 17:00 – 19:00: Cafeneaua de VIS din ANINOASA.



În cadrul simpozionului, sâmbătă 23 martie între orele 17 și 19 va fi organizată și o expoziție a lucrărilor pictorului Costel AGAPE, începând de la „GENEZĂ” finalizând selecția operelor de artă cu tabloul „Sărutul lui Iuda” – tablou neterminat.



Scoatem la lumină informațiile străvechi despre Valea Jiului și despre Momârlani 📍 23 – 24 martie 2024, ANINOASA, Cafeneaua din cadrul Complexului Casa de Vis 📍

letstalk@b2b-strategy.ro 📍 0758273142

<https://tinutulmomarlanilor.ro/geneza-kogayonului-momarlanesc> 📍

<https://europegenesys.com/geneza-agape> 📍



Prometheu-semnificații transdisciplinare

Margareta Cristian

Mulți autori antici l-au menționat pe Prometeu în scrierile lor. N. Densușianu îi menționează pe toți, inclusiv opinia lor în „Dacia Preistorică”. Din scrierile acestora se poate stabili clar care este țara lui Prometeu, unde se află Hyperboreea, unde este Sckytia și care este sacrificiul lui Prometeu pentru omenire. Pe vârful cel mai înalt al Munților Bucegi (2508 m) între județul Prahova și Județul Brașov, se ridică o columnă gigantică de stâncă, care domină întregul colț sud-estic al Carpaților. De lângă această columnă, alte două vârfuri de stânci ieșite din sânii pământului în forme monolite, puternice își înalță în aer capetele lor.

În antichitatea preistorică această columnă a avut o celebritate particular religioasă la toate triburile pelasge, care au emigrat de la Carpați către Elada, către Asia, către Egipt. Ea a fost considerată columna cea miraculoasă a pământului ce susținea bolta cea înstelată a cerului, sau Polul Nord al Universului.

După vechile tradiții geografice grecești, această columnă legendară se află în părțile cele mai nordice cunoscute, pe muntele cel înalt și vast din țara Hyperboreilor numit Atlas. Atlas este una dintre figurile cele mai remarcabile ale timpurilor saturnice. După Diodor Siculus, Atlas a fost frate cu Saturn și amândoi fiii

lui Uranus și ai Gaeii. Despre Atlas se spune că a fost un rege puternic și bogat care a domnit asupra Atlanților ce făceau parte de marea familie a Hyperboreilor. Ca frate al lui Saturn a luat parte la războiul Titanilor contra lui Jupiter, din care cauză, după învingerea finală a acestui nou monarh, el a fost condamnat la una dintre cele mai grele munci, pe care le cunoaște istoria legendară a vechimii, să susțină cerul cu capul și cu mâinile sale neobosite.

Apolodor din Atena, care a trăit pe la anul 145 î. Chr. A scris o importantă lucrare despre tradițiile și legendele timpurilor eroice pe care le-a extras din lucrările poezilor cyclici, din lucrările vechilor logografi și istorici. Din această mare lucrare aflăm date despre istoria timpurilor ante homerice și despre datele geografice cu privire la regiunea peste care a domnit titanul Atlas.

Eurystheu, regele Micenei, după spusele lui Apolodor, ceruse de la Hercule să-i îndeplinească cea de-a unsprezecea lucrare, anume să-i aducă merele de aur de la Hesperide. Aceste mere însă nu erau în Lybia (sau în ținuturile Africii) după cum spun unii, ci la muntele Atlas din țara Hyperboreilor. Joe/Jupiter cu ocazia nunții sale dăruise aceste mere Junonei și ele erau păzite de un balaur nemuritor, cu o sută de capete, pe care îl născuse Echidna cu Typhon. Acest balaur se folosea de multe voci. Hercule călătorind peste Lybia ajunsese la Marea externă, iar de acolo trecu cu corabia pe continental din față, se duse la muntele Caucas, unde ucise cu săgețile lui pe vulturul ce-l născuse Echidna cu Typhon și care ciupea ficatul lui Promrteu.

Astfel Hercule l-a eliberat pe Prometeu din lanțurile sale și primi în locul lanțurilor coroana de măslini. Când veni Hercule în țara Hyperboreilor, la Atlas Prometeu îl sfătui să nu meargă dânsul în persoană după mere, ci să trimită pe Atlas să i le aducă, iar el (Hercule) să susțină în locul lui Atlas cu umerii săi polul cerului. Hercule ascultă, luă polul cerului pe umerii săi în locul lui Atlas, iar Atlas se duse în grădina Hesperidelor, luă de acolo trei mere și se întoarse la Hercule. Însă acum Atlas nu mai voia să ia pe umerii săi polul cerului, zicând că va merge singur la Eurystheu, ca să-i ducă merele, iar Hercule să rămână aici și să susțină mai departe cerul în locul său. Folosindu-se de o viclenie transmisă de Prometeu, Hercule îl păcălește pe Atlas și reușește să ia merele și să plece în drumul lui. Aceasta este tradiția cea mai veche și totodată cea mai acreditată despre



patria Gigantului Atlas, un rege din țara Hyperboreilor celor evlavioși, ne spune N. Densușianu.

Hyperboreii, locuitorii unei țări foarte fertile și fericite, un popor pastoral și agricol, oameni plini de virtuți, religioși și drepecți, contemporani cu zeii Olympului, și care se considerau născuți din rasa cea glorioasă a Titanilor, constituiau o întinsă populație pelasgă din nordul Istrului și al Mării Negre.



Despre uriașul Atlas și legendele lui ne vorbesc Ovidiu, Eschyl, Virgiliu, poetul roman Statiu, Homer, Hesiod și alții, dar Apolodor încă din secolul al doilea înainte de era creștină stabilise pe baza unor texte mai vechi că maiestrosul munte Atlas, care susținea Polul Nordic al cerului, se afla, nu în Lybia sau în Africa de nord-vest, ci

în țara Hyperboreilor, o populație întinsă pelasgă din nordul Traciei sau al Istrului de Jos.

Pe columna principală de pe muntele Atlas, același munte și aceeași columnă ce domină întreg colțul Sud-Estic al Carpaților a fost după vechile legende ale teogoniei, înlănțuit Prometheus, geniul superior al lumii pelasge. Legenda lui Prometheus ne înfățișează una dintre cele mai sublime imagini ale civilizației născânde a poporului pelasg.

După ce Joe/Jupiter a învins pe bătrânul Saturn și îi luă locul cu toate onorurile divine și politice s-a produs o nouă neînțelegere între muritorii de rând și noul autocrat. Reprezentantul mulțimii nemulțumite era înțeleptul Prometheus. Într-una dintre cele mai frumoase tragedii ale lui Eschyl Prometheus, părintele civilizației și părintele omenirii inculpă pe Joe astfel: că dânsul, îndată ce s-a urcat pe tronul părintesc, ca să domnească peste zei și oameni a împărțit toate bunătățile numai zeilor, iar de amărății oameni nu a ținut nici o socoteală, mai mult Joe a voit să stingă întreg genul și să creeze un alt gen, și la acest plan al lui Joe s-a opus numai singur el, Prometheus.

Joe era puternic prin domnia sa de fapt peste zei și peste oameni, însă Prometheus era puternic prin înțelepciunea sa, superior prin forța cugetărilor sale, iar elementul pe care se întemeia dânsul era omenia, de aici o gelozie enormă și ceartă în consiliul zeilor între Prometheus și Joe. Pe când zeii și oamenii au ținut o adunare comună la Mecone (astăzi Moeciu sunt două

sate din Transilvania, în apropiere de muntele Omul spre a se înțelege despre onorurile și dorințele fiecărei părți Prometheu aduse un bou mare pentru sacrificiu și propuse ca să-l împărțească. Apoi dânsul tăie victima și făcu două părți. Într-o parte a pus carnea și toate intestinele cele bune și grăsimea pe care le acoperi cu burduful bouului. Iar în altă parte el puse numai oasele, pe care le acoperi cu multă șiretenie cu o grăsime alba și lucioasă. Prin acest fapt Prometheu voia să înșele pe Joe, ca să aleagă pentru zei partea cea mai rea. Cu toate că Joe observase de îndată înșelăciunea, însă fiindcă și așa nu avea planuri bune față cu oamenii de atunci, el alese intenționat partea cea mai rea, ca astfel să aibă motiv de răzbunare asupra muritorilor. Din aceste vremuri, spune Hesiod s-a introdus obiceiul ca oamenii să ardă pe altarele zeilor numai oase. Acum, Joe profund supărat, că zeii au fost scurtați în onorurile lor denegă oamenilor utilizarea focului. Însă Prometheu având porniri titanice fură din focul cel neatins al lui Joe câteva scînteii pe care le aduse și le dăruie muritorilor.

Acum pasul cel mare pentru civilizația genului uman a fost făcut. Oamenii începură a se bucura de beneficiile focului, ale acestui element divin. Cele întâmplare nu se mai puteau face nefăcute.

Iar Joe văzând acum din depărtare, cum flăcările focului ard pe vetrele muritorilor se aprinse de mânie și fiindcă nu voia ca prin acest dar, rivalul său Prometheu să câștige înaintea muritorilor o considerație mai înaltă de cum o aveau însuși zeii, se hotărî să-l pedepsească pentru această faptă îndrăzneată a sa. Astfel dădu ordin

lui Vulcan să-l ferece pe culmele cele înalte și solitare ale muntelui Atlas de la marginea pământului său din țara Scythilor.

Hesiod scrie că „Atlas susține la marginile pământului cu capul și mâinile sale neobosite, cerul cel vast, fiind constrâns la aceasta dintr-o dură necesitate. Această soartă i-a destinat-o înțeleptul Joe care a legat și a ferecat pe columna din mijloc cu lanțuri groase, indisolubile, pe vicleanul Prometheus. Iar asupra lui a trimis un vultur cu aripi mari care-i ciupea încontinuu ficatul ce nu se sfârșea niciodată, fiindcă peste noapte, ficatul său creștea iarăși la loc, în toate părțile, pe unde-l ciupise în timpul zilei pasărea, cu aripile cele late. Pe această pasăre a ucis-o Hercule, viteazul fiu al Alcmenei, al zeiței cu piciorușele frumoase, și astfel l-a eliberat pe Prometheus de suferințele sale.

Din punct de vedere istoric legendele lui Prometheus ne prezintă un deosebit interes pentru originile civilizației europene în Nordul Istrului de Jos, și pentru progresele acestei civilizații spre țările meridionale.

După Hesiod, Prometheus a fost frate cu Atlas și ambii fii ai Titanului Iapet, care împreună cu Saturn se aflau la marginile lumii cunoscute. Mama lui Atlas și a lui Prometheus a fost o fiică a Oceanului, a vechiului Istru numită Climena.

După cum ne spune istoricul Herodot, care a trait înainte de Herodot, Prometheus a fost un rege din Scythia. Sub această denumire geografică - Scythia - la autorii vechi ai grecilor, când e vorba de evenimentele mari istorice,

religioase ori politice, de regulă se înțelegeau ținuturile din partea de Nord a Istrului și de la colțul de Nord-Vest al Mării Negre.

Chiar și la Herodot, Scythia veche se întindea pe lângă Istrul de Jos până în regiunile Oltului de astăzi.

După legendă, Prometheus, figura genială a lumii preistorice, a dăruit oamenilor nu numai beneficiul focului, dar și o mulțime de alte bunătăți, pe care le enumeră Eschyl astfel:

„Oamenii, zice Prometheus, erau la început cu mintea de copii și eu i-am făcut înțelepți și cu putere de judecată. La început, lucrurile, pe care ei le vedeau le vedeau în zadar, și cele ce le auzeau nu le auzeau. Timp îndelungat ei confundau toate lucrurile, unele cu altele, întocmai precum se confundă fantomele unor visuri. Oamenii aceștia, urmează Prometheus, nu cunoșteau nici modul cum să construiască case de cărămidă, expuse la lumina soarelui; ei nu știau nici să lucreze lemnul, ci locuiau în subterane, ca furnicile cele agile, ascunși în sânul cel întunecat al peșterilor; ei nu aveau nici un semn sigur nici pentru începutul iernii, nici al primăverii, nici pentru vară, când se coc fructele, ci trăiau fără nici un fel de cunoștințe, până când eu i-am învățat să cunoască răsăritul stelelor și apunerea lor, lucru ce e mai greu de ținut minte;...”

Aici este nevoie să amintim despre micile construcții, un fel de movilițe din pietre așezate, care erau folosite în școlile din mijlocul naturii. Pietrele erau așezate fără mortar, pe o bază mai largă care, pe măsură ce se ridică

construcția, se îngustează ajungând până la înălțimea de aproximativ un metru. Această construcție este o *momârlă*, care a fost utilizată în școlile de cunoaștere străveche, ca punct de reper care ajută la studierea bolții înstelate și a constelațiilor. Deci aceste **momârle** făcute din piatră de râu sunt materiale didactice în studierea stelelor. Ele se găsesc mai ales în zona de munte a Parângului (am întâlnit câteva pe traseul spre Parângul Mic și pe malul Lacului Mija n.n.). Momârlele sunt rezistente la vânturi puternice și uneori sunt utilizate și ca pietre de hotar. Cele aflate pe malul lacurilor de munte sunt utilizate în nopțile senine cu Lună plină pentru studierea stelelor a căror imagine se răsfrânge în oglinda lacului.

Litera M simbolizează Constelația Cassiopea așa cum se vede la Solstițiul de Iarnă, la Echinocțiul de Primăvară se vede ca litera Epsilon, La Solstițiul de Vară se vede inversul lui M, adică W la Echinocțiul de Toamnă se vede ca litera Sigma, pentru ca apoi să se vadă din nou ca M. E clar că aparent Constelația Cassiopea se rotește, rotire care este simbolizată de litera O și durează 365 de zile adică un an. Duhul acestei mișcări s-a numit mai întâi Zeița ANNA, Vinerea cerească a scythilor. Cel care știa aceste informații se numea momârlan, iar denumirea cuprindea și numele zeiței înnoitoare ANNA. Iată că momârlan este un fel de savant, un știutor al legăturilor dintre cer și pământ. În principal se ocupau cu păstoritul timp în care aveau răgaz să studieze bolta cerească respectiv constelațiile, după cum i-a învățat Prometheu.

Continuă Prometheus: „eu am inventat științele cele mai folositoare, sistemul numerelor, eu am aflat modul de a combina literele, și cum se pot ține în memorie lucrurile, aceasta este mama științelor. Eu cel dintâiu am prins vitele în jug, ca să fie întrebuințate la transporturi ... și tot eu, nu altul am aflat corăbiile cu pânză spre a putea naviga pe mare. Mai mult, când cineva cădea morbos, el nu mai avea nici un leac, și nici un mijloc de trai, și oamenii mureau din lipsa remediilor, până când eu cel dintâiu i-am învățat modul de a compune medicamentele folositoare sănătății, prin care să se apere în contra tuturor morburilor; eu i-am învățat diferite moduri de profeție... În fine cine ar putea spune oare, că a aflat mai înainte de mine lucrurile folositoare oamenilor, ce sunt ascunse sub pământ: arama, ferul, argintul și aurul, și rezumând toate acestea în puține cuvinte: să știi că toate artele, oamenii muritori le-au învățat de la Prometheus.” Voința lui de fier face față tuturor chinurilor, iar iubirea sa de neclintit față de oameni se datorează profunde cunoașteri spirituale pe care o avea.

Contemporanii noștri fac din Prometheus o figură aproape christică sau un simbol pentru *principiul civilizator al omenirii*, așa cum îl numește Ovidiu Drâmba.

Pornind de la realitatea terestră și de la antagonicele viziuni ale mitului lui Prometheus din antichitate și contemporaneitate, fără a face o îndelungă filozofie, fulgerele și trăsnetele au existat încă de la Facere și până în prezent. Oamenii primordialii le-au cunoscut și le-au folosit în beneficiul propriu. Ce este inedit la

Prometheu este sacrificiul său conștient în supraconceptul „promit eu”. El nu are așteptări și prin actul său de a ajuta oamenii le dăruiește focul și primește pedeapsa zeului, o acceptă și prin aceasta dăruiește omenirii o taină. Focul lui Prometheu nu este focul fulgerelor și al trăsnetelor, este chiar „focul viu ce-l porți în sân”, așa cum este scris cu litere de aur pe un străvechi drapel al Asociației Creștinilor din Timișoara, drapel ce se află astăzi în Muzeul din subsolul Catedralei păzit de Sf. Iosif de la Partoș.

În general, oamenii se jenează, sau nu știu, ori chiar nu vor, ori neglijează a vorbi despre acest subiect care face legătura dintre suflet, minte și trup legea creșterii armonioase a ființei umane. Sufletul fiind o structură nevăzută, cea mai înaltă structură vibrațională a ființei umane este cea mai puternică și dirijează ființa umană. Așadar sufletul lui Prometheu-cunoașterea însăși-acceptă suferința primind în schimb satisfacția, bucuria, plăcerea, fericirea, dar la înălțimea vibrației octavei superioare al lui Venus, respectiv vibrația planetei Neptun.

Ficatul este menționat foarte clar în tragedia lui Eschil, ceea ce ne asigură o informație de bază despre ființa umană și fiziologia ei. Se cunoaște că ficatul este sediul celei mai negative emoții (furie, mânie, nervozitate, indignare etc.). Problemele de ficat vin, în general, dintr-o mânie îndreptată spre propria ființă, disimulată într-o mânie îndreptată spre altcineva, rezultat al conflictului dintre minte și suflet. Dacă la naștere ficatul este slab, această situație este determinată de faptul că într-o

viață anterioară a acestui nativ a existat un dezacord persistent între mintea și sufletul lui, în unele cazuri chiar un dezechilibru psihic. *Icterul* sau *gălbănirea*, cum i se zice în popor, are această cauză. Dacă în actuala viață la care se face referință nativul suferă un prejudiciu emoțional, el nu va ști să-l îndrepte și așa se declanșează icterul. Ficatul ține și de credință. Credința în Univers permite emoțiilor negative „să curgă”, „să se dilueze”, „să se disipeze” și purifică ficatul.

În cugetările noastre trebuie să ținem cont de faptul că în antichitate spiritualitatea nu era separată de materialism și noțiunile aveau o sferă informațională mai bogată, completă. Prometheu în puternica lui credință își purifică ficatul și evoluează. Aceasta este cauza regenerării ficatului lui pe timp de noapte (odihna n.n.). Asta înseamnă LUMINA CUNOAȘTERII și „dăruind vei dobândi”!

Învățăturile ezoterice stabilesc că în Epoca Hiperboreană omul în devenire era asemenea unei plante, bisexual. Era deci în stare să se autoreproducă, fără să fie nevoie de cooperare din afară, dar el nu avea creier, deci nu putea gândi. În Epoca Lemuriană, îngerii au îndreptat jumătate din puterea lor sexuală spre acea parte a trupului care formează acum capul și s-au folosit de ea pentru alcătuirea creierului și a laringelui. Procesul este ușor de urmărit în dezvoltarea prenatală a fătului, care dovedește legătura intima dintre organele sexuale, laringe și creier.

Această legătură se observă prin schimbarea vocii la băieți în perioada pubertății și prin capacitatea mentală diminuată care apare în urma folosirii abuzive a funcțiilor generatoare. Soluția se găsește, pentru cine este interesat în cartea părintelui Arsenie Boca „Cărarea Împărăției”. Îl menționez pe acest Sfânt al Ardealului ca pe un mare inițiat și ca pe unul dintre iluminații neamului românesc. După ce a absolvit seminarul Teologic, avid de cunoaștere, de înălțare spirituală și dor de a ajuta semenii Boca Zian mai face și Facultatea de Medicină, după care pentru a stăpâni arta exprimării grafice studiază și la Facultatea de Arte Plastice. Dacă veți fi interesați și veți citi cartea „Cărarea Împărăției” veți simți că stați de vorbă cu un prieten, care vă va explica pe înțelesul fiecăruia tainele vieții și ale universului.

Se poate spune că această funcțiune prin care sunt create noi trupuri în lumea fizică și care devin copiii fizici , este strâns legată de creier și de intelect (de care se folosește omul pentru a concepe copiii inteligenței sale) și de laringe prin mijlocirea căruia se exprimă verbal. Este dovedit că omul este împins să îndeplinească funcția generatoare, care îi dă copii fizici prin raza de iubire a lui Venus, așa cum rațiunile care emană din Mercur sunt factorul creației copiilor creierului său, a căror exprimare verbală se face prin laringe. Energiile planetelor Mercur și Venus creează fiecare în parte, unul în plan mental, celălalt în plan fizic. Mercur este asociat rațiunii și inteligenței. I se atribuie controlul nervos cerebro-spinal care este mijloc de transmisie între spiritul întrupat și lumea din afară. După cum

Uranus semnifică inteligențele sub și supraomenești care trăiesc și se mișcă în domeniile spirituale ale Universului, dar lucrează cu noi pe plan fizic, tot așa Mercur arată inteligența omenească concentrată asupra lumii fizice în care trăim de la naștere și până la moarte. De aceea se spune că Mercur are ca octavă superioară pe Uranus.

Fiziologic vorbind există în măduva spinării adâncituri longitudinale, care se împart în trei înconjurând un tub gol. Fiecare din aceste canale este cârmuit de una dintre Ierarhiile Spirituale care sunt în strânsă legătură cu noi: Lunară, Marțiană și Mercuriană. Una dintre ele este și dominantă în funcție de gradul de evoluție al entității întrupate.

În canalul rahidian, razele lui Uranus aprind focul spiritului datorită căruia omul poate fi în stare să străbată vâlul cărnii și să se pună în legătură cu lumile nevăzute. Aceste raze au o culoare diferită în funcție de dominantă care apare la acea persoană.

Forța creatoare este exteriorizată astăzi și slujește la construirea navelor, a avioanelor, a rachetelor etc., este aceeași cu cea existent în bulbul rahidian. Ea a fost folosită lăuntric de ierarhiile spirituale pentru a alcătui organele interne ale trupului omenesc.

În decursul evoluției o parte dintre îngerii conduși de Lucifer s-au răzvrătit împotriva lui Dumnezeu și au fost exilați pe planeta Marte. Ei sunt cei care au forțat intrarea în coloana vertebrală declanșând abuzurile și aberațiile erotice, blocând uneori centrul energetic al

nevinovăției Muladhara, centrul energetic rădăcină situat între organele genitale și anus.

Cunoscând aceste detalii ale corpului uman, Prometheus, personajul creat atât de expresiv de Eschil va evolua prin spiritul simbolizat de vulturul cerului, care „îi mănâncă ficații”, de supărarea datorată abstenenței conștientizate, voite, conștiente și acceptate. Viziunea spirituală lăuntrică s-a diminuat când oamenilor „li s-au deschis ochii și au văzut că sunt goi”. Atunci ei au pierdut legătura cu Eul Superior și nu au mai văzut decât planul fizic.

Imaginea blândă a lui Iehova a fost repede prefăcută într-o bestie, o brută sălbatică sub îndemnul spiritului lui Lucifer. Ierarhiile lui Marte prin sugestiile lor i-au învățat pe oameni să învingă piedicile materiale, să construiască în afară devenind arhitecții lumii fizice.

Ca să împiedice egoismul absolut iscat de îngerii lui Lucifer și să-i redea omenirii calitățile omenești frații mai mari ai noștri (îngerii, heruvimii, serafimii, arhanghelii etc.) au invadat măduva spinării omului și prin acțiunile lor, civilizația a luat o altă formă, omenirea începând iarăși să privească lăuntric. Îngerii, heruvimii, serafimii, arhanghelii etc. au fost și ei în stadiul de oameni, dar au muncit și au ajuns la un grad înalt de evoluție. Aceștia sunt mulțimile de iluminați sau Budha cum sunt numiți în filozofia budistă, filozofia iluminării individuale. Ei se află acum în regiunea spirituală din vecinătatea Soarelui.

În epoca actuală Emisfera cerebrală dreaptă este cârmuită de Mercur, iar glanda pineală este cârmuită de

Uranus, care guvernează, de asemenea, canalul rahidian – calea prin care un pol al energiei a fost, la origini, îndreptat în sus ca să formeze creierul.

Raza lui Uranus oferă ceea ce ezoteriștii recunosc ca Focul Tatălui Lumină și Viața Spiritului Divin (Omul-Spirit), care se manifestă ca Voință. Această rază concentrată în sistemul nervos voluntar al corpului fizic, acționează prin emisfera cerebrală dreaptă și guvernează corpul în cuvânt și în fapte ca să exprime voința spiritului lăuntric.

Prin această dirijare a energiei vitale, ființa omenească a încetat să mai fie o făptură hermafrodită și a devenit o individualitate complet creatoare. Atunci a trebuit să-și caute un soț cu scopul de a înmulți specia.

De aceea Fiul, Cristul Cosmic, a conceput raza iubirii spiritului lui Neptun ca să fie transmisă corpului vital, în care Venus, octava inferioară a lui Neptun, i-a dat expresia înmulțirii și creșterii. Raza lui Neptun făurește treptat o a doua măduvă a spinării, înălțând mereu raza iubirii inferioare a vibrației energetice a lui Venus și prefăcând-o în iubire Cosmică, prin dobândirea controlului segmentului nervului simpatic al măduvei spinării actuale și a emisferei cerebrale stângi, guvernată deocamdată de energia pătimașă a lui Marte, sau de spiritele luciferiene.

Această lucrare a fost cu totul îndeplinită de inițiați; de aceea ei nu au nevoie să se căsătorească căci fiecare este acum pe plan spiritual o completă unitate creatoare. Pe plan fizic ei au îndreptat în sus forța

creatoare bipolară, masculină și feminină prin dubla măduvă a spinării iluminată și prefăcută în energie vitală prin focul spiritual al lui Uranus – Voința și Imaginația.

Această energie creatoare generează în emisferele cerebrale guvernate de energiile planetelor Marte și Mercur corpuri subtile adaptate exprimării spiritului. Acesta este secretul prin care marii inițiați își pot forma un nou corp, fără să aibă nevoie să se reîntrupeze.

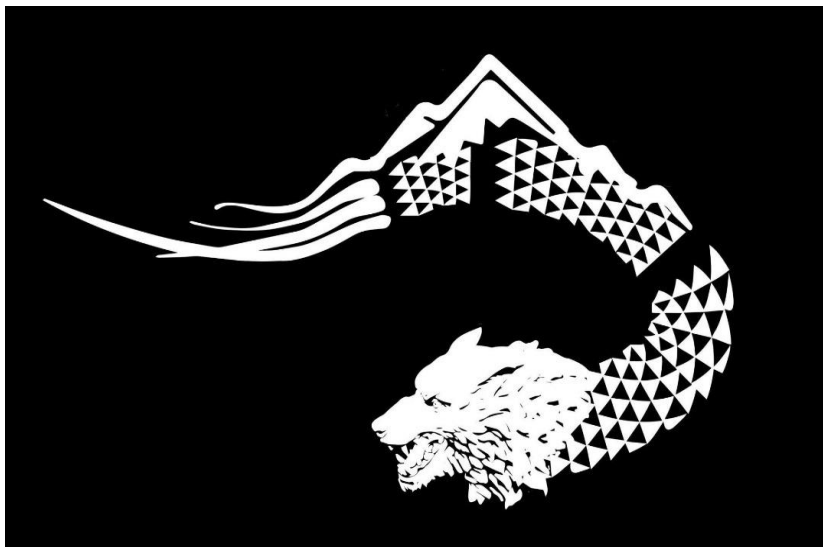
Iată-l pe Prometheus, marele inițiat care reușea să-și refacă ficatul și structurile în timpul nopții și care la întrebarea lui Kiron nu a știut să spună când îi vor înceta chinurile. Este clar că la acel moment a fost încifrată cunoașterea și autorii antici ne-au transmis-o doar cu operele lor, care incită la meditație profundă. Prometheus își dă seama că fapta lui, asumarea suferințelor sale nu va stârni invidia nimănui pentru că mai rar se întâlnesc oameni predispuși la sacrificiu.

Semnificația „mitului etern al lui Prometheus”, cel responsabil și asumat derivă din faptul că nici zeii, nici oamenii nu-l pot elibera. El împlinește destinul.

Evenimentul creat de atitudinea lui Prometheus față de oameni va schimba lumea, transmițând secretul legăturii dintre organele corpului, suflet și minte evoluția oamenilor și a omenirii prin fapte responsabile și asumate doar cu prețul suferinței, a fost evidentă.

Doar cititul printre rânduri, intuiția și conștientizarea personală vor face ca individul să-și reconsidere atitudinea, să renunțe la plăcere suprimând dorința prin

efort personal, ceea ce va duce la elevarea spirituală și iluminare așa cum spune părintele Arsenie Boca în „Cărarea Împărăției” pentru sănătatea și prosperitatea eternă.



PROMETEU & Grifonul CARPATIN din Parâng

O incursiune în ȚINUȚUL URIAȘILOR

Daniel ROȘCA

"În vremea aceea s-au ivit pe pământ uriașii, mai cu seamă de când fiii lui Dumnezeu începuseră a intra la fiicele oamenilor și acestea începuseră a le naște fii: aceștia sunt vestiții viteji din vechime." Biblia – Geneza

Pietre și stânci misterioase cu înfățișări umane. Coloși de piatră cu chipuri înmărmurite de la facerea lumii. Biblia îi menționează discret, ca o străfulgerare prin existența efemeră.

Uriașii, acele ființe din trecutul primordial al omenirii au dispărut fără urmă, iar puținele referiri despre ei nu lămuresc întru totul misterul. Dar, oare să fie așa? Să fi dispărut uriașii fără să fi lăsat nimic în urma lor? Vă invităm într-o călătorie fabuloasă pe urmele uriașilor, pe cărări de munte care duc acolo unde ei sălășluiesc, în Ținutul Uriașilor.

Creaturi mitologice care au stăpânit cândva Pământul, uriașii au dispărut fără urmă, iar presupusa lor existență este contestată astăzi. Dar, referiri antice și descoperiri arheologice de cele mai multe ori întâmplătoare, par să ne conducă la două mari întrebări: Au trăit cu adevărat uriașii? Și, cine au fost ei în realitate?

În magnifica sa operă, Dacia Preistorică, istoricul Nicolae Densușianu ne oferă răspunsul mult căutat, ca o concluzie la cercetarea sa asiduă privind originile strămoșilor noștri. "Încă în antichitatea grecescă Pelasgii au fost poporul, cărora tradițiunile și poeții le-au atribuit numele de urieși." Nicolae Densușianu – Dacia Preistorică

Sub povara necruțătoare a timpului și o dată cu incendiul care a mistuit Biblioteca din Alexandria, cu cea mai mare arhivă de documente cunoscută în lumea antică, istoria străveche și multe secrete ale lumii antice par să fi dispărut pentru totdeauna. Nu toate izvoarele antice au pierit în vâlvătaia vremurilor, în incendiul celebrei biblioteci a antichității sau din distrugerea intenționată. Referiri și mențiuni despre uriași, au supraviețuit timpului până în zilele noastre, iar dovezi fizice că ei au existat cu adevărat se găsesc chiar aici, în Ținutul Uriașilor.

O luăm la pas. Să pornim împreună pe urmele lor.

Încă de la începuturile existenței sale, omul a fost dominat de credințe și religie. Ele au apărut ca urmare a unor fenomene pe care omul nu și-le-a putut explica și nici stăpâni. Dar, în lumea lui au apărut entități fie coborâte din cer, cu forțe și manifestări dincolo de puterea sa de înțelegere, fie zămislite aici, pe Pământ. Scribii și poeții lumii antice evocă în operele lor aceste personaje mitologice: uriașii sau titanii, cum mai sunt cunoscuți.

Autori, precum poetul grec Pindar, poetul latin Ovidiu, Pseudo-Apollodor sau Diodor, localizează acest ținut al uriașilor, la nord de Marea Neagră, pe tărâmul hyperboreenilor, așa cum ne spune , în urma cercetărilor efectuate și Nicolae Densușianu, în opera sa Dacia Preistorică: "În antichitatea preistorică, Munții Carpați erau numiți ai hyperboreenilor, iar Bucegii erau locul sfânt al geților".

Urmare a unei îndelungate cercetări științifice, consultând documente antice, unele dintre ele ne făcute publice vreodată, Nicolae Densușianu, indică locul în care au apărut uriașii, ca fiind localizat pe teritoriul țării noastre. Astăzi, mulți istorici și cercetători, mai ales străini, confirmă teoriile sale.

Magnific, maiestuos, acest pământ al zeilor antici, descris și cântat în vechile legende de la începuturile primordiale ale omenirii, ne deschide poarta către misterioasa lume a hyperboreenilor.

Să pătrundem în fabulosul Ținut al Uriașilor! Călătoria ne poartă în Valea Jiului, însoțiți de Rhabon, așa cum se numea în vechime râul Jiu. Pe cărările întortocheate și rătăcitoare ale Văii, începem căutarea noastră, călcând pe urmele titanilor, acei coloși umani care cândva și-au purtat pașii mari și greoi, peste aceste meleaguri.

În căutarea uriașilor, pașii ne poartă în masivul Parâng. Acest munte legendar a fost martorul tăcut al vremurilor în care zeii și uriașii au călcat pe Pământ. Parângul este considerat și astăzi o poartă mistică, o

cale de a trece în lumea străveche, în vremurile de început, când lumea gigantilor înfrunta lumea zeilor.

Aici, pe traseul Lacul Mija din masivul Parâng, descoperim **Grifonul** și pe **Prometeu înlănțuit**, osândit ca suferința sa, să dureze la nesfârșit. Ca pedeapsă dată de Zeus pentru că a furat focul și l-a dăruit oamenilor, a fost legat cu lanțuri de o stâncă pentru eternitate, în vreme ce grifonul zilnic îi mănâncă ficatul care se regenerează de fiecare dată.

Imortalizat în piatră, ca un blestem etern, pentru îndrăzneala sa împotriva lumii din care vine, Prometeu și grifonul care îi duce suferința dincolo de granițele lumii și ale timpului, se află și astăzi, ca o mărturie a existenței lor în trecutul îndepărtat al omenirii.

"Cine poate spune, că ar fi aflat mai înainte de mine, arama, fierul, argintul și aurul, aceste lucruri folositoare ascunse în sânul pământului? Știi bine, că nimeni nu va putea susține aceasta, dacă nu cumva ar voi să se laude într-un mod cutezător." Eschil (525 î.e.n – 456 î.e.n), dramaturg grec, despre Prometheus

Parângul este o poartă a lumii vechi. Mistere antice încă sălășluiesc aici. Unele pot fi văzute cu ochiul liber, altele încă stau ascunse prin peșteri sau locuri încă nedescoperite. Însă legenda lui Prometeu nu-și are leagănul în Grecia antică, ci pe muntele Atlas, din întreg colțul sud-estic al munților Carpați. Această confirmare este scrisă chiar de Eschil și Herodot, când antichitatea păstra proaspete multe întâmplări și evenimente din trecutul străvechi al omenirii.

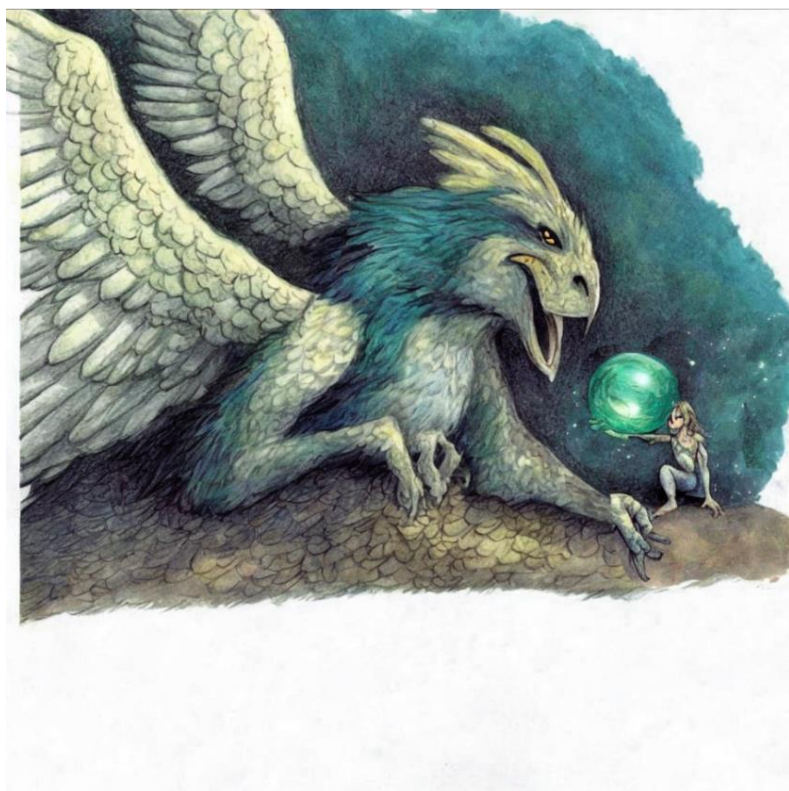
"Prometheu, geniul cel mai puternic al timpurilor pelasge, a fost încătușat în Scythia, în Țara Fierului, pe teritoriul cel depărtat al lumii vechi, într-o regiune muntoasă, neștrăbătută, pe niște stânci cu prăpăstii adânci. " În documentele pe care Densușianu le-a cercetat, unele fiind texte originale, aflate în posesia diferitelor biblioteci din Europa și pentru al căror studiu a călătorit acolo, iată ce ne relatează în Dacia Preistorică, despre Prometeu: "Legenda lui Prometheu ne înfățișează una din cele mai sublime imagini ale civilizațiunii născânde a poporului pelasg." Nicolae Densușianu – Dacia Preistorică

Localizarea geografică a locului în care Prometeu a fost martirizat, a creat multă confuzie și controverse în rândul istoricilor și cercetătorilor care au studiat legenda. Și aceasta pentru că există două legende care vorbesc despre pedepsirea lui Prometeu.

Diferiți autori greci, posteriori epocii lui Hesiod susțin că titanul Prometeu a fost ținut în cuie pe muntele Caucaz din Scythia, dar, urmând prima legendă, mulți l-au identificat cu Caucazul din Asia.

În Dacia Preistorică, Nicolae Densușianu ne relatează despre controversa istorică provocată de cele două versiuni ale legendei și care este dezbatută încă din antichitate, aceasta creând unui număr mare de poeme, descrieri și explicări, după cum ne spune Densușianu. Dintre cele două localizări geografice doar una este cea reală. Citându-l pe Densușianu ne întrebăm retoric : care este Caucazul de care ne vorbește legenda a doua a lui

Prometeu? Unul dintre învățații secolului al XII-lea, episcopul Eustasiu din Thessalonica, ne spune în lucrarea sa Comentariile, următoarele: "Însă Caucazul acela, pe care după legende a fost crucificat Prometeu, nu figurează pe tabulele geografice, așa afirmă autorii cei vechi." Eustasiu (sec.XII), episcop de Thessalonica: Istoricul roman Florus, de origine berberă, născut în jurul anului 70 î.Hr., ne relatează următoarea informație: "...sub numele de Caucaz este fără îndoială, un munte de pe teritoriul Scythiei vechi, sau catena meridională a Carpaților Daciei. "



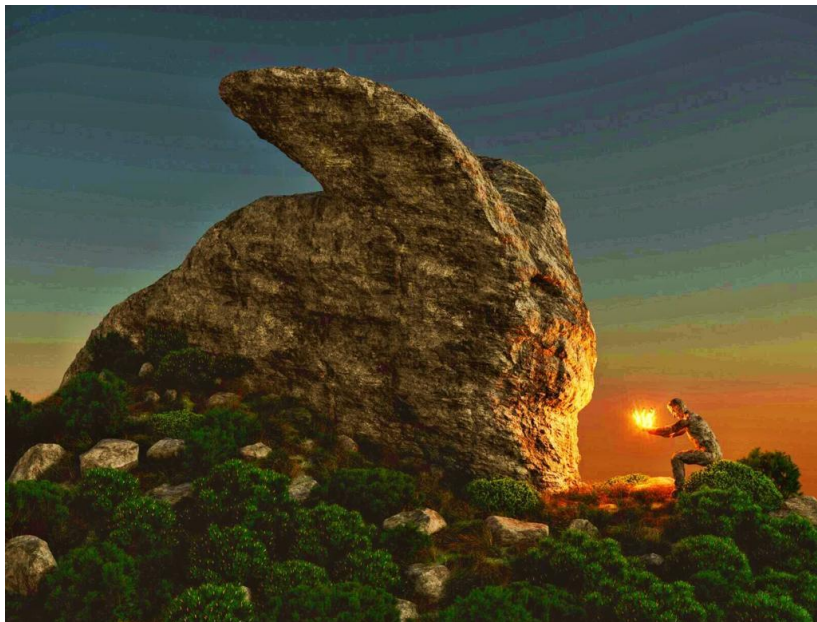
Renumitul poet tragic al Greciei antice, Eschil, în tragedia sa relatează legenda lui Prometeu și indică locul unde aceasta a avut loc.

"În apropiere de acest munte, numit Pharang, curgea râul cel mare și divin al lumii vechi numit Oceanos potamos sau Istrul din timpurile istorice."

Eschil, poet și dramaturg grec: Privind către cele două reprezentări antropomorfe care ilustrează eterna suferință a zeului Prometeu pentru că a îndrăznit să ofere oamenilor o parte din Marea Cunoaștere Universală, putem să ne transpunem pentru câteva momente în vremurile zeilor și uriașilor. Să-i vedem și să-i simțim cu ochii minții.

Ca o profeție, pe care Eschil o relevă în opera sa, eterna suferință a lui Prometeu va continua și după ce va fi eliberat din trupul de piatră al muntelui.

Din acest întuneric rece și chinuitor prin nemișcarea sa, trupul titanului readus la viață, va continua să sufere, după cum îi dă vestea, zeul Mercur trimis de Jupiter, mai marele zeilor, la Prometeu cel înlănțuit pe muntele Pharang: "... după un interval lung de timp tu vei ieși la lumină și atunci câinele cel cu aripi, al lui Joe, aquila cea setoasă de sânge, va sfâșia cu aviditate bucăți din corpul tău și se va hrăni cu ficatul tău cel negru." Eschil, poet și dramaturg grec.



Pe aceste plaiuri și înălțimi mitice și maiestuoase, în căutarea noastră, l-am găsit pe legendarul Prometeu și grifonul care nu îi slăbește suferința și agonia, amândoi, încremențiți în timp și captivi în haine de piatră, blestemați să-și spună povestea, până când însăși lumea nu va mai exista.

"Pharang-ul lui Prometeu, ne apare astfel ca un munte din părțile de apus ale Oltului. După nume, după situațiune și descrierile sale, el corespunde întru toate la muntele Parâng de astăzi."

Nicolae Densușianu – Dacia Preistorică



Foto © www.b2b-strategy.ro™

Sfinxul din Varful Cândet ANINOASA

Rămâi alături de noi, "Geneza Europei" (www.europegenesys.com), o poveste inspirată din evenimente istorice reale (www.tinutulmomarlanilor.ro/urisi) care materializează și transpune sfincșii din Ținutul Momârlanilor în legendara poveste a HYPERBOREEI.

Vezi documentarul istoric TITANII

<https://youtu.be/YuxnhwQ-Tz8>





INVITAȚIE



Asociația Avangarda de Sacrificiu, împreună cu **Europe Genesys** are plăcerea de a vă invita să participați cu lucrări la ediția a-II-a a Simpozionului Național "Ținutul Momârlanilor", **ANINOASA 23-24 martie 2024**, în memoria omului & pictorului vulcănean Costel AGAPE .

O selecție a lucrărilor primite se vor prezenta la Simpozion.
Evenimentul se va înregistra video și posta online.

Tematica Simpozion - Viața preistorică în Hunedoara, încercăm să scoatem la lumină informațiile străvechi despre **Valea Jiului** și despre **Momârlani**.



Așteptam lucrările dumneavoastră pe adresa de email: AsociațiaAvangarda@gmail.com

Data limită pentru primirea lucrărilor este **7 martie 2024**.

Cătălin Zamfir
0723 663 100

Asociația
AVANGARDA DE SACRIFICIU
Craiova, Câmpia Islaz , nr.85
AsociațiaAvangarda@gmail.com www.sfatulbatranilor.ro



Mulțumim pentru suport în primul rând oamenilor - **Domnilor Părău, Hațegan, Fulga și Nicu DUNCA**, în al doilea rând organizațiilor pe care aceștia le conduc Comexim - R, Composesoratul Zănoaga Fața Pietrii, Edy URSU și Primăria ANINOASA. Fără ei nu ar fi fost posibile primele două ediții ale acestui Simpozion despre ținutul ancestral al momârlanilor prin care reușim împreună să scoatem într-adevăr la lumină informațiile străvechi despre această Valea a lui RHABON.

Daniel ROȘCA



„Sărutul lui Iuda” – tablou neterminat.

Un simpozion dedicat în memoria omului
și pictorului vulcănean Costel AGAPE †